

Wandelroute Genhoes

Prachtige rondwandeling door het Limburgse Mergelland.

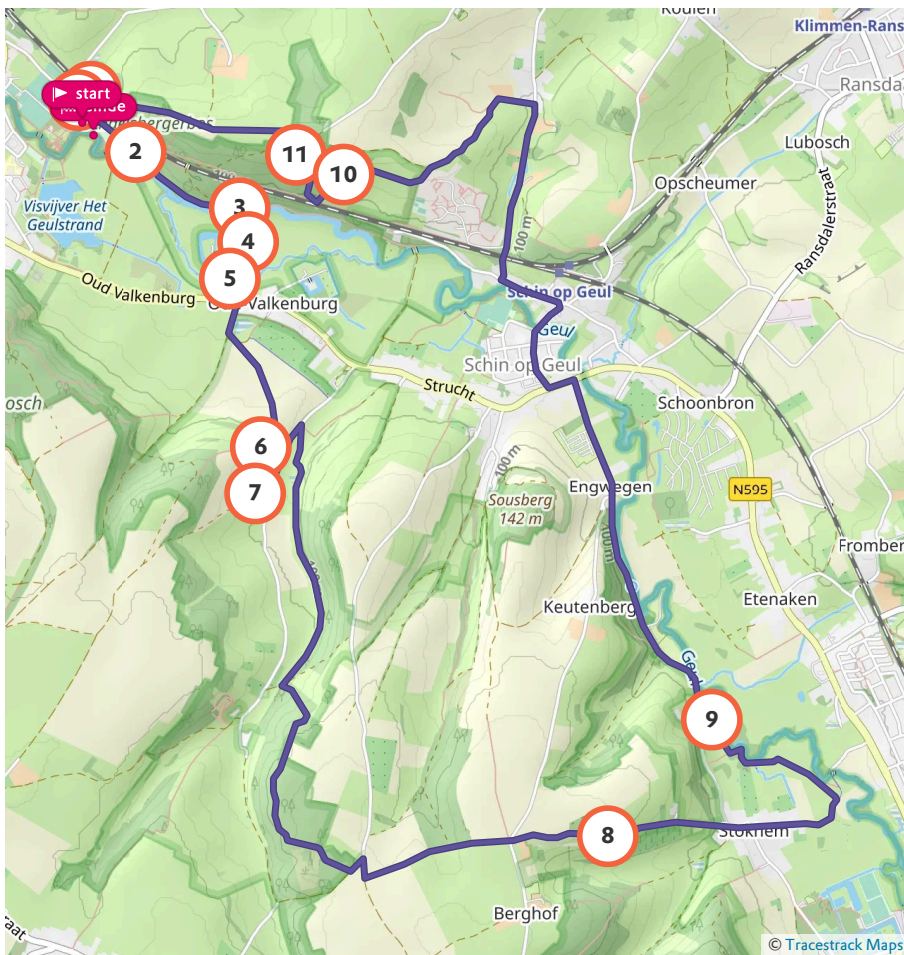
Fraaie rondwandeling door bosrijk heuvelachtig landschap, met onderweg diverse kastelen, de Geul en een vroegere kluzenaarswoning.

LET OP: deze route is NIET bewegwijzerd, je kunt deze route alleen lopen door gebruik te maken van je telefoon.

Waar kun je starten

Taverne & speeltuin 't Koetshoes

📍 Oosterweg 42, 6301 PX Valkenburg
a/d Geul (LB)





1 Startpunt bij Kasteel Oost



De route start bij Kasteel Oost, een okerkleurig landhuis met bijgebouwen van Limburgs mergel. In het bijbehorende 'Koetshoes' huist een taverne met aangrenzende speeltuin.

Sinds 2024 heeft eigenaresse Ramona Koonings haar stempel gedrukt op het kasteel. Als Brabantse trouwjurkenontwerpster en ondernemer, heeft zij de huidige inrichting van het kasteel vormgegeven. Het biedt naast een hotel en restaurant, ook een bruidsmodezaak en is een evenementenlocatie voor o.a. bruiloften.

Al in 1340 wordt melding gemaakt van een hoeve op deze plek, maar pas in 1563 wordt 'Hof van Oost' voor het eerst in een document vernoemd. Het kasteelcomplex bestaat uit het kasteel, tuinmuren, woning, bijgebouw d'n Hoof en uitspanning 't Koetshoes. Via de achterzijde kun je een kijkje nemen in de siertuin, die van een formele stijl overgaat in een meer landschappelijke stijl, grenzend aan de rivier de Geul.

Toevluchtsoord

Tijdens de Tweede Wereldoorlog was Kasteel Oost een toevluchtsoord van kunstenaars uit het noorden van Nederland en tijdens en na deze oorlog was er sprake van een heuse kunstenaarskolonie waarvan enkelen het Zuid-Limburgs Landschap in beeld brachten.



2 Geul



Door een verval (hoogteverschil) van 250 meter over 56 kilometer, is de Geul de snelst stromende rivier van ons land. Vooral na een regenperiode kan de rivier flink aanzwellen. De oeverwanden bieden ideale nestgelegenheid voor ijsvogels. De wilgen bij het water zijn geliefd knaagvoer voor bevers.

Beversporen

Wanneer je langs de Geul loopt, zoek dan eens naar beversporen. De knager laat in deze omgeving zijn handtekening achter. Bevers zijn planteneters, maar ook schors van een boom vinden ze lekker, vandaar die knaagsporen onderaan de bomen. Ook kun je soms kleine takjes vinden die helemaal afgeknaagd zijn.



3 De drie beeldjes



Bij dit kruispunt van wegen staat een zogenoemde Calvariagroep, bestaande uit 3 beelden. Het getal drie zou zomaar kunnen verwijzen naar de heilige drie-eenheid, vader, zoon en de heilige geest. Wie verbeelden de beelden? Je ziet een houten kruis met Christus op een hardstenen sokkel. Later is in het voetstuk een beeldje van de heilige Rochus toegevoegd. Dit beeld wordt geflankeerd door twee kapelletjes met beelden van Maria (links) en Johannes (rechts). Het kruisbeeld dateert uit ongeveer 1900 en heeft een klein zadeldak. De kapelletjes dateren volgens de inscripties uit 1739 en bestaan uit een hardstenen sokkel met bovenbouw. De beelden zijn een kopie uit 1973.

Legende van de beeldjes

Volgens de legende heeft de kasteelheer van Schaloen hier de kapelletjes laten plaatsen. Hij wilde met zijn paard de Geul oversteken, maar werd verhinderd door een boze geest. Op advies van de kluizenaar van de Schaelsberg liet de heer de beelden maken. De boze geest werd verdreven en daarna kon de kasteelheer ongehinderd de Geul oversteken. Achter de beeldengroep staan drie linden en zie je nog een oude mergelgroeve.



4 Kasteel Genhoes en Kasteel Schaloen



Kasteel Genhoes

In de bocht bij de beukenlaan kijk je naar je linkerzijde uit op Kasteel Genhoes, waar dit gebied naar is vernoemd.

Genhoes betekent Het Huis. Het is een middeleeuws kasteel en vooral de vierkante toren valt op. Het kasteel dateert oorspronkelijk uit de 14e eeuw en is opgetrokken uit kalkzandsteen (mergel). De poort was de voormalige toegang tot de weilanden (Beemden). Het huidige uiterlijk is grotendeels resultaat van een restauratie uit 1893-1894, door P.J.H. Cuypers. Hij zorgde bijvoorbeeld voor de karakteristieke hoektoren en het kleine arkeltorentje.

Kasteel Schaloen

Het fraaie kasteel dat omgeven wordt door een brede slotgracht, staat hier al sinds de 14e eeuw. Toen was het een stuk kleiner en minder sprookjesachtig. Het was een echte 'vierkante' burcht die goed te verdedigen was. Over de weergangen, tussen de hoektorens, liepen soldaten wacht.

In de loop der eeuwen is er veel veranderd. De grootste veranderingen vonden plaats na een grote brand in 1575 toen bijna alles afbrandde. De herbouw duurde na die brand zo'n 80 jaar!

Oud-bewoner

Kasteel Schaloen en heel veel landerijen en andere gebouwen in de omgeving waren eeuwenlang in het bezit van de familie Hulsberg. Eén van de bewoners was Ridder Jan van Hulsberg (eind 14e eeuw), tevens schout van Klimmen. Een schout was vroeger als het ware burgemeester, hoofd van politie, rechter, notaris en vaak ook nog ontvanger van belastingen tegelijk.



5 Kasteeltuin en watermolen



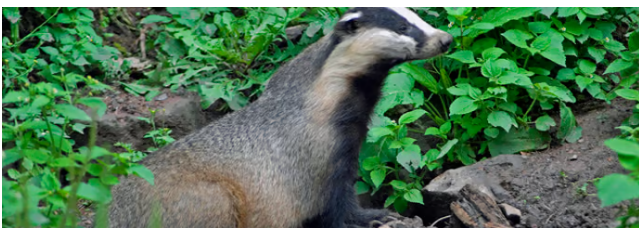
Kasteeltuin Oud-Valkenburg heeft een rijk gevarieerde heemtuin en een watermolen van mergelsteen. De molen is in de 17e eeuw gebouwd in opdracht van de Spaanse bezetter. Het was een zogeheten banmolen; de boeren uit de omgeving waren verplicht hier hun graan te laten malen. Vlak bij de molen en ingang van de heemtuin staat een enorme levensboom.



6 Akkerflora



De velden voor en achter deze gedenkbank hebben een rijke akkerflora, met onder andere groot spiegelklokje, getande veldsla en kleine wolfsmelk.



7 Holle weg



Hier loop je door een holle weg die door karrensporen en neerslag is uitgesleten. Aan beide zijdes zijn dassenpaadjes te zien, ook wel wissels genoemd. De paadjes zijn vooral 's nachts in gebruik als de dieren voedsel zoeken.



8 Berghofweide



De Dodemansweg is met een stijgingspercentage van 18% een echte kuitenbijter voor fietsvolk. Rechts ligt de Berghofweide vol gulden sleutelbloem en paddenpoeltjes. Iets verderop wordt de weg geflankeerd door bloemrijke bermen en wijngaarden.



9 Rode Geuzen



Langs de Geul grazen Rode Geuzen, robuuste runderen van Ark Natuurontwikkeling die hier sinds 2015 de oeverlanden begrazen. Ze leven in natuurlijk kuddeverband en worden niet bijgevoerd.



10 Däölkesberg



Je hebt hier een mooi uitzicht op de Däölkesberg. Däölkes is Limburgs voor kauwtjes. Deze vogels nestelen graag in holen in deze kalkstenen berg. Ook de mens maakte ooit gebruik van deze berg. Er zijn zelfs vuurstenen werktuigen uit de Nieuwe Steentijd gevonden!

Kalkgraslanden

Tegenover de Däölkesberg zie je tot aan het spoor de kalkgraslanden die enkel nog te vinden zijn in Zuid-Limburg. Natuurmonumenten beheert deze kalkgraslanden zorgvuldig, zoals ook te lezen is op het infopaneeltje bij het hekwerk. Soms lijkt het alsof ze met het hooien wat stukken vergeten zijn. Maar, dat is juist gedaan zodat o.a. vlinders, insecten en kleine zoogdieren altijd een schuil- en voedselplaats hebben. Op de andere delen van de graslanden is dan weer meer licht en ruimte, waardoor zeldzame kalkminnende planten kunnen blijven voortbestaan.

In de bloeiperiode is het volop genieten van deze kleurenpracht!

Iets verderop rechts aan het pad ligt een kalkoven waar vroeger kunraderkalksteen werd verbrand tot ongebluste kalk, grondstof voor metselmortel of landbouwkalk.



11 De Kluis



De Kluis

In Limburg vind je op enkele plekken nog kluisen. Dit zijn eenmanskloosters: kleine, eenvoudige woningen met een kapel. Het gebouw dat je hier ziet, is zo'n voormalige kluis. Hij werd in 1688 op de plek van een houten schuilhut gesticht door Gerard Ernest Hoen van Carthyls, heer van Schaloen. Tot 1930 woonden hier verschillende kluisenaars.

Bedevoertsoord

De beroemdste kluisenaar is ongetwijfeld Arnoldus Haesen uit Wijlre, die de kruiden uit het bos rond de kluis verwerkte in de 'Anthoniusbroodjes'. Veehouders voerden de broodjes aan hun dieren en de gezondheidsresultaten in de stal waren verbluffend! De kapel werd al snel te klein voor de dankbare veetelers. De kluis werd vergroot en de 'De Sjaasberggank' (bedevaart) was geboren. Ieder jaar op de laatste zondag van juni komen pelgrims naar deze plek waar onder de lindebomen naast de kapel een mis wordt opgedragen. Sjaasberg betekent grens- of scheidingsberg en markeert de grens tussen de eigendommen van Kasteel Genhoes en Kasteel Schaloen. De Kruisweg die naast de Kluis staat, is in 1843 op initiatief van de pastoor van Schin op Geul gebouwd.

Zie voor actuele openingstijden

<https://www.nm.nl/natuurgebieden/genhoes/monument/de-kluis> of <https://www.dekluisvalkenburg.nl/>

12 Eindpunt in zicht



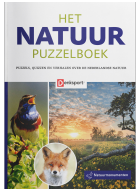
Het eindpunt bij kasteel Oost nadert nu snel. We hopen dat het een prettige tocht is geweest! Meer weten over Genhoes? Kijk op <https://www.nm.nl/genhoes>



Word nu ook lid

Sluit je net als 968.000 anderen aan bij Natuurmonumenten. Je beschermt niet alleen de natuur in Nederland, maar je ontvangt ook een welkomstpakket en alle ledenvoordelen.

nm.nl/de-natuur-in/word-lid



Nieuw: Het Natuur Puzzelboek

Het Natuur Puzzelboek: een boek van 160 pagina's vol puzzels, verhalen en weetjes over de natuur in Nederland. Leuk om zelf mee aan de slag te gaan of om cadeau te geven. Je bestelt 'm op

nm.nl/puzzelboek