



4,4 km - 1 uur 27
Kampina

Kerkepad wandelroute

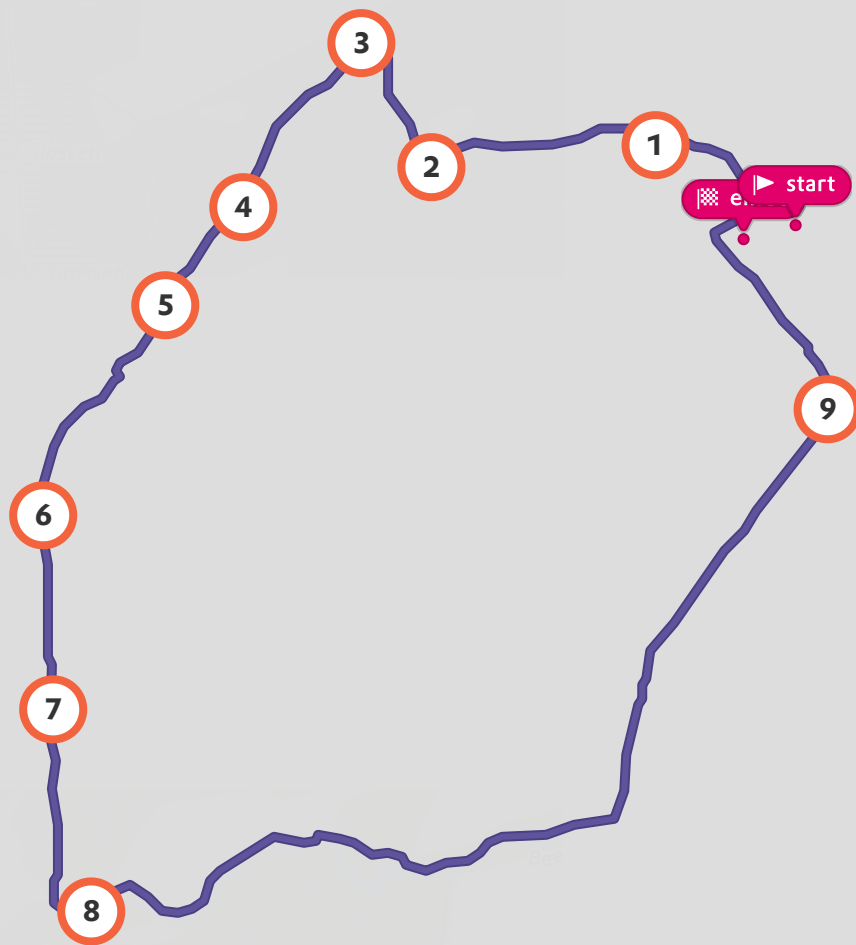
De Kerkepad wandelroute voert je door de afwisselende natuur van de Kampina. Je wandelt over de heide, door stille bossen en langs de kronkelende beek de Beerze. Onderweg ontdek je de rijke cultuurhistorie van dit eeuwenoude landschap, waar natuur en historie hand in hand gaan. Een tocht vol rust, ruimte en verrassende uitzichten, ideaal om even helemaal op te laden.

Waar kun je starten

Parkeerplaats Kempseweg



Locatie





1. De komst van een bosbouw landgoed

Wat leuk dat je de Kerkepadroute gaat lopen! Als je de kaart erbij pakt, zie je dat hier een bijzondere historische padenstructuur is. In 1847 kocht Candidus ten Brink dit heidegebied om er een houtplantage van te maken. Voor het vervoer van het hout liet hij paden aanleggen in de vorm van een kruis – heel gebruikelijk bij ontginningen in die tijd. Maar Candidus was ook een gelovig man: de dreven kregen namen van heilige vrouwen, zoals Melanie, Maria, Anna en Niana



2. De Hoge Hei

Je loopt hier over een oude afvoersloot. Vroeger hield deze sloot de akkers van landbouwenclave De Hoge Hei droog, maar nadat de landbouw verdween, sloot Natuurmonumenten hem af. Daardoor blijft het water nu langer in dit deel van de Kampina, wat de verdroging deels tegengaat. Zo krijgen planten als de gewone dophei en het veenmos opnieuw de kans om te bloeien.



3. Kerkepad

Veel mensen zijn je al voorgedaan op dit pad. Vanaf 1600 liepen de bewoners van landbouwenclave Balsvoort namelijk al elke zondag door weer en wind over dit pad om naar de kerkdienst in Boxtel te gaan. Dit was een tocht van ongeveer vijf kilometer.



4. Grazende runderen

Je kunt het op meerdere plekken goed zien. Grote vlakten met pijpenstrootje. Deze snelgroeiende grassoort verdringt de heide op de Kampina. Het gras groeit zo snel door de stikstof die vrijkomt door landbouw, industrie en verkeer en vervolgens in de natuur terecht komt.

Om die vergrassing tegen te gaan, zet Natuurmonumenten drie middelen in. Op de Kampina grazen Brandrode runderen en het Franse vleesras Blonde d'Aquitaine. Zij grazen het pijpenstrootje weg en heideplanten krijgen weer de kans te groeien en in augustus en september prachtig paars te bloeien. Er loopt een schaapskudde, met herder, door het gebied. Die zetten we gericht in met het grazen. Tot slot plaggen we stroken op een aantal plekken, de heide komt ook daar weer naar boven!



5. Oude plantage

En dan kom je ineens in een ander landschap terecht. Het naaldbos waar je nu doorheen wandelt, is een

overblijfsel van een naaldhoutplantage uit de 19e eeuw. In 1847 kocht Candidus ten Brink heidegebied op om er een plantage van te maken. Toen de familie Van Tienhoven het gebied kocht, gingen zij verder met een deel van die houtplantage.

Je vindt in dit bos allerlei soorten naaldbomen: coniferen, grove dennen, sparren en ook de douglas. Van al deze naaldbomen werden diverse soorten meubels gemaakt of ze werden voor andere doeleinden gebruikt. De familie Van Tienhoven, één van de grondleggers van Natuurmonumenten, heeft zich later vooral toegelegd op het behoud van het heideareaal. Zij zetten toen de houtproductie stil.

Kerststruik

Tussen alle naaldbomen vind je hulst. Voor veel mensen zijn de hulsttakken onlosmakelijk verbonden met de klassieke kerststukjes. Maar hulst komt dus ook hier in de natuur voor en dan vooral in oude bossen van minstens 150 jaar oud. Het blad van een jonge hulststruik heeft scherpe randjes om zich tegen natuurlijke vijanden te beschermen. Plantenetters bijten liever in een ander groen blaadje. Oudere hulst heeft bovenaan gladdere blaadjes, omdat bescherming op die hoogte niet meer nodig is.



6. Huize Kampina



Een mooie witte woning doemt op in het bos. Welkom bij Huize Kampina! Het huidige huis ziet er bijna net zo uit als het eerste huis, dat in 1944 door de Duitsers werd vernietigd. Kijk maar op de foto, die is uit 1927.

Vlak na de Tweede Wereldoorlog werd het huis herbouwd voor de toenmalige boswachter Van Ham. Bijna 50 jaar lang diende het als boswachterswoning. Halverwege de jaren negentig ging de boerderij in de verhuur. In 2008 is het in erfpacht verkocht. Dit houdt in dat de grond nog steeds in eigendom is van Natuurmonumenten. Dat maakt het woongenot in

deze omgeving er voor de bewoners niet minder om!



7. Stakenfase



Een bos ontwikkelt zich en kent daarin een aantal fasen. Je staat nu in een berkenbos dat zich in de stakenfase vindt. De boomkronen en zijtakken raken elkaar en zitten elkaar steeds meer in de weg. Een langzame strijd wordt straks duidelijk zichtbaar. De ene berk is gezonder en sterker dan de ander en groeit daardoor sneller. Zwakkere bomen leggen het loodje.

Door de jaren heen vindt er dus een natuurlijke selectie plaats en dat is precies zoals het hoort. De sterke bomen maken bijvoorbeeld de lucht schoon, verspreiden hun zaden en bieden ruimte om te nestelen; de dode bomen zijn een ideale plek voor paddenstoelen, mossen en insecten. Wat er ook gebeurt, alles in de natuur heeft een functie!



8. Beek de Beerze

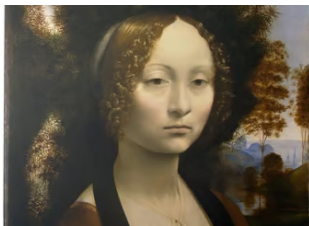


Het beekje de Beerze stroomt dwars door de Kampina. Doe je ogen dicht en luister naar het stromende water; het is altijd in beweging. Het kronkelt en stroomt langs omgevallen boomstammen die begroeid zijn met mos en ander jong leven. Het geeft de plek een ongeschonden en rustieke uitstraling, alsof hier geen mensenhanden aan hebben gezeten. En dat klopt ook wel. Want waar buiten de Kampina de Beerze rechtgetrokken werd voor de landbouw, liet Van Tienhoven de Beerze ongemeoid!

De invloed van de mens is overigens wel te zien langs de Beerze. Daar vind je aan weerszijden van het verhoogde pad populieren, die hier vroeger zijn geplant. Vroegere bewoners gebruikten dit pad om naar Lennisheuvel te lopen, maar de Beerze stroomde vaak over, waardoor het pad onder water stond en slecht zichtbaar was. Om te voorkomen dat wandelaars in de verraderlijke stroming terecht kwamen en verdronken, markeerde men het pad aan weerszijden met populieren. Op deze manier bleven ze op het rechte pad!

Blauwe flits

Juist de ijsvogel houdt wel van deze beekjes. Bijzonder aan deze visser is dat hij tijdens het vliegen niet de kortste weg kiest, maar ook tijdens zijn vlucht de loop van de beek volgt.



9. Jeneverbes



Vroeger groeide de jeneverbes hier volop op de zanderige bodem. Het was een ideale struik voor mens én dier. Vogels vlogen af en aan voor de besjes. Het was een mooie schuilplaats voor kleine zoogdieren en de mensen brachten er hun gerechten en dranken mee op smaak. De sterke drank jenever dankt zijn naam aan deze struik. Maar net als de heide, heeft ook de jeneverbes last van het pijpenstrootje. De struik wordt er door overwoekerd en verdrongen.

Leonardo da Vinci

In de middeleeuwen werd de jeneverbes als een symbool van kuisheid gezien. Wanneer je op een schilderij uit die tijd een jeneverbes ziet, dan is dat niet toevallig. Het is meestal een verwijzing naar de persoon op het doek, meestal een dame. De aanwezigheid van de struik bij vrouw onderstreepte haar goede karaktereigenschappen. Op een schilderij van Leonardo da Vinci, het portret van vrouwe Ginevera de Benci, staat ook een jeneverbes. De betekenis van jeneverbes gaat hier nog verder, want

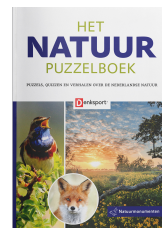
ook de naam Ginevera is een verwijzing naar de jeneverbes, net als de hedendaagse meisjesnaam Jennifer.



Word nu ook lid

Sluit je net als 968.000 anderen aan bij Natuurmonumenten. Je beschermt niet alleen de natuur in Nederland, maar je ontvangt ook een welkomstpakket en alle ledenvoordelen.

nm.nl/de-natuur-in/word-lid



Nieuw: Het Natuur Puzzelboek

Het Natuur Puzzelboek: een boek van 160 pagina's vol puzzels, verhalen en weetjes over de natuur in Nederland. Leuk om zelf mee aan de slag te gaan of om cadeau te geven. Je bestelt 'm op

nm.nl/puzzelboek