



8,7 km - 2 uur 53  
Kampina



Natuurmonumenten

# Wandelroute Smalwater, vlak bij Boxtel

Wijk af van de gebaande paden, kies voor de fraaie Smalwaterwandeling. Ontdek de natuur langs de beek, in het bos en op de heide in natuurgebied Kampina.

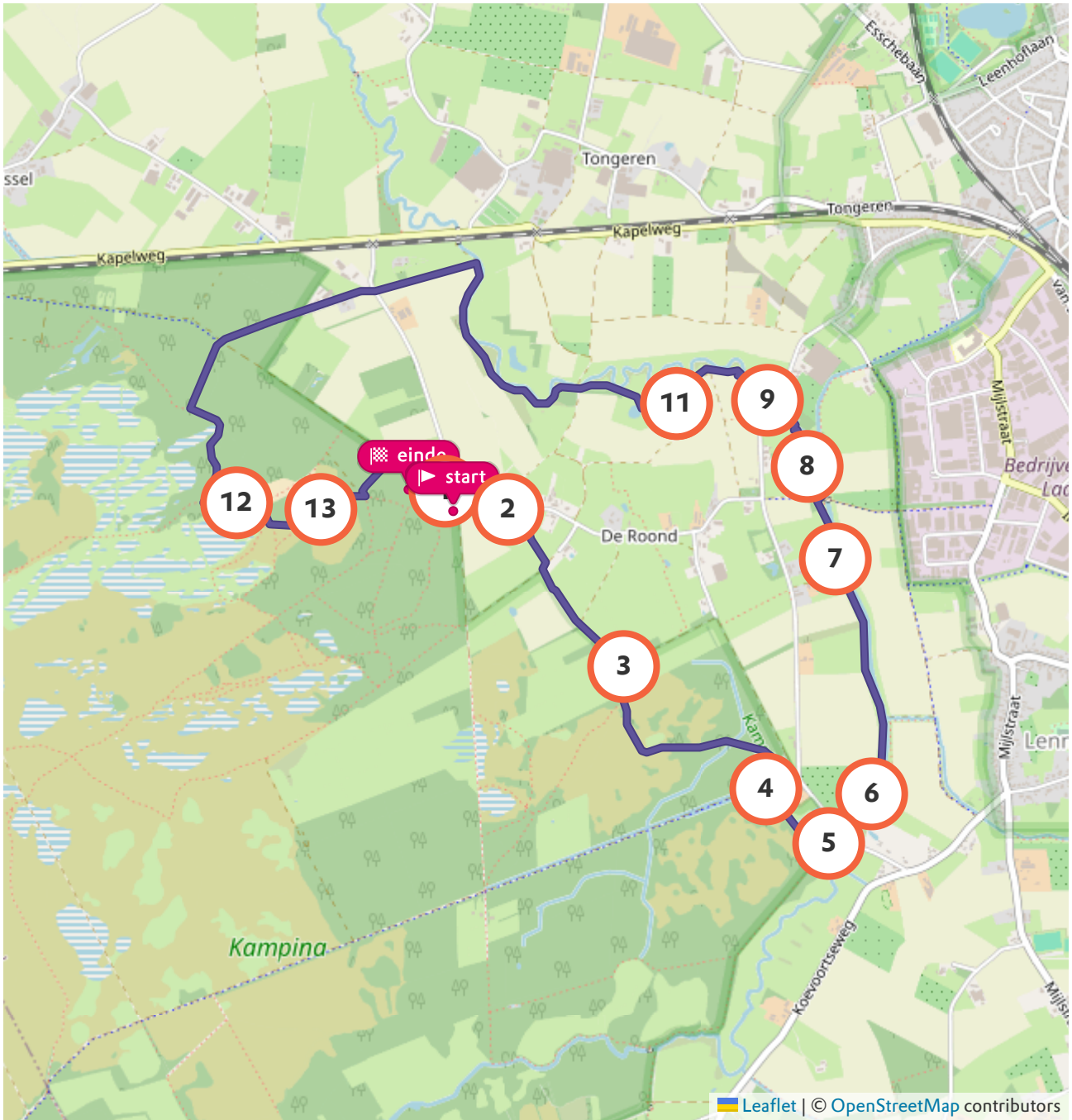
Let op: langs de beek is het echt struinen door de wilde begroeiing. We raden daarom een korte broek af i.v.m. brandnetels die hier groeien.

## Waar kun je starten

### Parkeerplaats Huisvennen - Roond



Huisvennen, Boxtel  
(NB)





## 1 Verzetmonument



Aan het begin van je wandeling, valt direct de fietser op. Het is een monument ter herinnering aan de verzetsmensen die Airborne militairen lieten onderduiken in de Tweede Wereldoorlog.

### Melkbussen

Het monument is ontworpen door Boxtelaar B. van Houtum. De fietser rijdt in de richting van de plek waar de militairen zaten. De melkkannen herinneren aan de bussen waar het verzet voedsel in verstopte voor de militairen. Want melk in bussen vervoeren, dat was toen de dagelijkse gang van zaken. Hier was dus niets verdachts aan. Op de plaquettes staan de namen van burgers die zich hier hebben ingezet voor deze zaak. De gebroeders Schut staan apart vermeld: zij werden opgepakt en op verdenking van verzet geëxecuteerd door de Duitse bezetters.

### Goed verborgen

De ondergedoken militairen zijn op Kampina nooit gevonden. De Duitsers deden hun best de schuilplaats te vinden, maar omdat het verzet steeds kleine groepjes Duitse soldaten aanviel, durfden zij het gebied niet verder te verkennen.

---



## 2 Gehucht De Roond



De boerderijen die je hier ziet, vormen samen het gehuchtje De Roond. Het is ontstaan ten tijde van ontginning van de heide voor landbouwgronden. Je verlaat hier de asfaltweg en loopt tussen de weilanden door.

### Oude zandweg met eiken

Straks steek je nog een weg over, waarna je door een eikenlaan wandelt. Dit is een oude zandweg die gelukkig niet is geasfalteerd. Het geeft niet alleen een sfeervol uiterlijk aan het landschap, de zandweg is ook belangrijk voor de natuur! Graafwespen, zandbijen en diverse kevers leven namelijk op en in deze zandwegen.



## 3 Kerkepad en reeën



Op deze plek kun je de keuze maken voor de 4- of voor de 8-km wandeling. Linksaf is de verkorte route, je wandelt dan over het Kerkepad. Dit oude zandweggetje is nog onderdeel van het pad dat van landbouwenclave Balsvoort naar de kerk in Boxtel liep. De wandelroute in de app is de 8-km wandeling.

### Reeën

Speur ook goed de weilanden af. Je kunt hier zomaar reeën zien grazen! Vooral in de ochtend en richting de schemeravond zijn ze actief. Blijf dan zo snel mogelijk stilstaan, dan is de kans een stuk kleiner dat ze weggrennen.

---

## 4 Annadreef



Je staat hier bij de Annadreef. Dit deel van de Kampina kwam rond 1850 in handen van Candidus ten Brink, die eigenaar was van een internationale handelsfirma met zeilschepen die naar Nederlands-Indië voeren.

Wat nu Kampina is, bestond 200 jaar geleden nog uit naamloze, woeste gronden. Ten Brink liet hier hoeve Kampina bouwen, gronden werden ontgonnen en er werd productiebos geplant. Zo ontstond de naam Kampina.

Hij liet ook de rechte, elkaar kruisende aan- en afvoerwegen aanleggen. Deze zijn of door hem of na zijn dood door zijn dochters vernoemd naar heiligen. Het zijn de Melaniedreef, Mariadreef, Nianadreef en de Annadreef, waar je nu overheen loopt.

Candidus ten Brink overleed in 1860. Hij werd bijgezet in het familiegraf in de Sint-Petruskerk in Boxtel. De familie verkocht het landgoed in 1904 aan de vader van Pieter van Tienhoven. Twintig jaar later kwam het landgoed in handen van Natuurmonumenten, waar Pieter van Tienhoven al jarenlang bestuurslid was.

---



## 5 Kronkelende Beerze



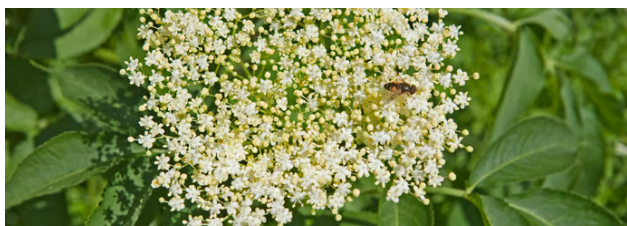
Tussen de bramenstruiken door kun je aan de rechterkant de Beerze zien stromen. Waterschap De Dommel en Natuurmonumenten hebben in 2014 de rechtgetrokken Beerze hier weer laten meanderen, zodat hij weer prachtig door het landschap kronkelt.

De voormalige landbouwgronden, dennenbosjes en maisakkers zijn nu weer natuurgebied, waar de beek weer zijn eigen weg kan vinden en ook mag overstromen. Rond de Beerze kun je zomaar de gele kwikstaart zien.

### Poel

Als je zometeen de Kempseweg oversteekt en door het veld naar de Beerze loopt, zie je een kleine poel liggen. Dit water is een plek voor amfibieën, waar ze hun eieren af kunnen zetten. Dit doen ze namelijk niet in de stromende beek. Van de lente tot de herfst kun je hier ook libellen, zoals de platbuik, rond zien vliegen.

---



## 6 Beekjungle



Je struint nu langs de beek door een heuse kruidenjungle! Het geeft deze wandelroute een avontuurlijk tintje. De beek de Beerze wordt vanaf de Kempseweg ook wel Smalwater genoemd.

Zomers zie je hier insecten af- en aanvliegen. Tal van bijensoorten, kevers, zweefvliegen en sprinkhaantjes kruisen je pad. Geniet net als deze insecten van de plantenrijkdom.

Je kunt hier van alles tegenkomen: koninginnekruid, fijnstraal, wilgenroosje, sleedoorn, vlierbloesem (op de foto), moerasandoorn, haagwinde en grote engelbloem.

Het avontuurlijke, smalle paadje is uit noodzaak zo smal gebleven. Aan weerszijden van de beek vind je landbouwgronden en boomteelt. Natuurmonumenten heeft deze gronden niet kunnen verwerven, waardoor de Beerze op deze plek nog steeds als een rechte sloot door het landschap loopt.



## 7 Paarden



Onderweg kun je paarden tegenkomen bij de Beerze en de poel verderop de route. Door begrazing met paarden ontstaat er variatie op de bodem en kunnen meer soorten planten en dieren een plekje vinden langs de beek. De dieren zijn vrij rustig, maar blijf op afstand. Voer ze niet.

Op de grindplaats waar je aan het einde van het pad uitkomt, kun je grote hopen maaisel zien liggen. Het waterschap maait de oevers van de beek en laat het maaisel in het water vallen, waar het met de beek meestroomt. Bij de balk die je in de beek ziet liggen, wordt dit maaisel opgevangen en uit het water gehaald.



## 8 Struinen langs de beek

Op deze vlakte grazen regelmatig koeien. Als ze er niet staan, dan kun je aan de olifantenpaadjes die ze door het struikgewas hebben gemaakt toch nog zien dat hier gelopen hebben. Struin zelf ook heerlijk door het gebied en loop zeker even naar de beek!

### Vistrappen

Als je een van de kleine doorgangen doorsteekt en de beek hebt bereikt, waan je je in een sprookjeslandschap. Hier ligt een vistrap met enkele treden, waar het water snel stroomt en vissen een hoogteverschil in de beek kunnen overwinnen.

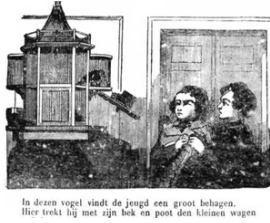
### Blauwe flits

Bij deze plek en verder op de route kun je zomaar een ijsvogel zien vissen! Maar nog eerder zul je hem langs zien schieten, want deze schuwe vogel is altijd op zijn hoede en hij ziet jou waarschijnlijk eerder dan andersom. Let ook op of je zijn hoge fluittoon hoort.

## 9 Zoek je eigen weg

Ook aan deze kant van de Kempseweg, blijven we de beek volgen. Het Smalwater is voor de Kempseweg al afgetakt. Vanaf hier heet de Beerze de Kleine Aa. Je kunt hier deels de beekloop volgen. Waar het te dicht begroeid is loop je op een hoger stuk verder.

Blijf ook hier opletten of je de ijsvogel hoort of ziet, want vooral in de steile wanden die je her en der ziet, kan hij nestelen.



In dezen vogel vindt de jeugd een groot behagen.  
Hier trekt hij met zijn bek en poot den kistjen wagen

## 10 Zwaluwen en putters

Hier kom je weer op een punt voor de verkorte wandelroute. De 8-km wandeling (deze route) gaat rechtdoor over de zandduintjes die overgroeid zijn door gras. De oevers van de Beerze liggen aan deze kant van de beek een stuk hoger dan aan de overkant. Daar is veel grond afgegraven voor huizenbouw.

### Putterkooitjes

Voor de wandelroute kun je het beste de beek blijven volgen. Maar maak zeker ook een uitstapje naar de prachtige, omgevallen populier, die hier een markant punt in het landschap vormt. In de takken kun je soms putters (distelvinken) zien zitten, die opvallen door hun prachtige rode kop. Deze vogeltjes werden vroeger gevangen en in speciale putterkooitjes gehouden. Om aan voer te komen moest de putter een klein wagentje naar zich toe trekken. Om aan drinken te komen moest het vogeltje een vingerhoedje omhoog trekken!

Ook zie je hier weer een grote poel liggen. In de zomer scheren hier zwaluwen over het wateroppervlakte en drinken zo water in hun vlucht.



## 11 Oude beekloop

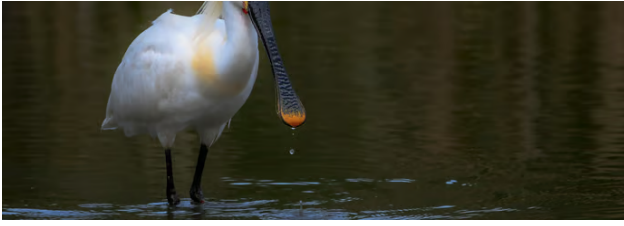
Wanneer je een klein stukje omhoog loopt, dan heb je het punt bereikt waar vroeger een oude meander van de beek liep. Je herkent deze beekloop nog aan de eiken die er staan.

### Smalwater project

In de jaren negentig kwam de overheid met grootse plannen voor natuurbescherming, de Ecologische Hoofdstructuur (EHS), ook wel Nationaal Natuurnetwerk genoemd. De boeren in deze omgeving pakten in een vroeg stadium al de handschoen op en namen het initiatief om de zogenoemde 'blauwe zones' al aan te pakken en natuur te ontwikkelen.

Zij gingen voortvarend te werk en zaten al snel met Natuurmonumenten en het waterschap om tafel om gronden te ruilen. Zo kon de natuur direct rond de beek zich beter ontwikkelen. Op hogere stukken grond konden de agrariërs blijven boeren.

Om deze samenwerking te vieren hebben alle partijen destijds een aantal struiken geplant langs de beek. Je komt dan ook onder andere sleedoorn (foto), Gelderse roos, rozenbottel, vlier en hazelaar tegen.



## 12 Kogelvangersven

Dit fraaie ven is in 2014 opgeknapt. Toen is een heel stuk bos weggehaald, waardoor het ven weer in de wind ligt. De oevers zijn op meerdere plekken van slib ontdaan en er is geplagd. Natte heide krijgt hier nu weer een kans. En het water in het ven kan weer bewegen in de wind, waardoor het minder snel dichtgroeit.

Vroeger oefenden soldaten met kanonnen bij het ven. Men moest op doelen aan de overkant schieten. In het water zijn heuse kanonskogels gevonden, vandaar ook de toepasselijke naam Kogelvangersven. Dit ven is onderdeel van het Huisvennencomplex. Het hele gebied was in ooit handen van de heren van Stapelen (Boxtel). Zij woonden op kasteel Stapelen, dat ook nu nog bestaat.

### De kleur wit

Hier kun je soms opvallend witte vogels in het water zien staan: lepelaars of de grote zilverreiger. De eerste staat vaak in groepjes, de zilverreiger staat juist alleen. Voor ons vallen ze op, maar voor vissen en kikkers valt die witte kleur juist weg tegen de lucht!

De zandheuvelds noemen we de 'Witte Bergen'. Deze waren helemaal begroeid met gras en productiebos. Natuurmonumenten heeft de natuur in het zand weer een kans gegeven. Nu komen de nachtzwaluw en blauwvleugelsprinkhaan er weer voor!



## 13 Mierenhopen



Op het laatste stuk van de wandelroute duik je een open bos in. Als je goed rondkijkt, zie je her en der verspreid mierenhopen liggen, waar tienduizenden bosmieren leven.

Je vindt hier twee soorten rode bosmieren: de kale en de behaarde. Met een loep kun je het verschil goed aan de beharing zien. Maar ook vanaf een afstandje is het verschil duidelijk. De kale bosmieren maken echte weggetjes tussen de staten, mierenhopen, waar alle mieren gebruik van maken. De mierenhopen van de behaarde bosmier zijn niet met wegen verbonden.

## Goed nieuws voor de natuur

Het is erg mooi om te zien dat in dit bos weer zoveel mieren voorkomen. De zure regen spoelde jaren geleden letterlijk en figuurlijk de mierenhopen weg.

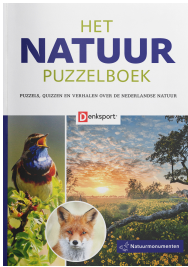
Hoe langer je ernaar kijkt, hoe meer mieren je ziet. Voor tal van vogels zijn de mieren een lekker hapje. Vooral de groene specht is een echte miereneter!



## Word nu ook lid

Sluit je net als 968.000 anderen aan bij Natuurmonumenten. Je beschermt niet alleen de natuur in Nederland, maar je ontvangt ook een welkomstpakket en alle ledenvoordelen.

[nm.nl/de-natuur-in/word-lid](https://nm.nl/de-natuur-in/word-lid)



## Nieuw: Het Natuur Puzzelboek

Het Natuur Puzzelboek: een boek van 160 pagina's vol puzzels, verhalen en weetjes over de natuur in Nederland. Leuk om zelf mee aan de slag te gaan of om cadeau te geven. Je bestelt 'm op

[nm.nl/puzzelboek](https://nm.nl/puzzelboek)