



9,1 km - 3 uur  
Wolfheze



Natuurmonumenten

# Holland op z'n mooist: Wolfheze

Kom genieten van deze mooie wandelroute in natuurgebied Wolfheze die perfect aansluit bij de wereld van de schilders van de Oosterbeekse en Haagse School.

In de zomermaanden schilderden de kunstenaars van de Oosterbeekse en Haagse school het liefst in de vrije natuur, oftewel 'plein-air'. Industrieel gefabriceerde verf in makkelijk mee te nemen tubes maakte het vanaf de 19de eeuw mogelijk om naast tekeningen ook snelle studies in aquarel of olieverf te maken. Dit resulteerde in zowel simpele compositieschetsen als uitgewerkte detailstudies van bomen, planten en vee. Notities over compositie en kleur dienden als geheugensteuntje voor in het atelier, waar de schilders hun schilderijen uitwerkten.

In die tijd was er een toenemende waardering voor de natuur in eigen land. Dat uitte zich in de oprichting van Natuurmonumenten in 1905.

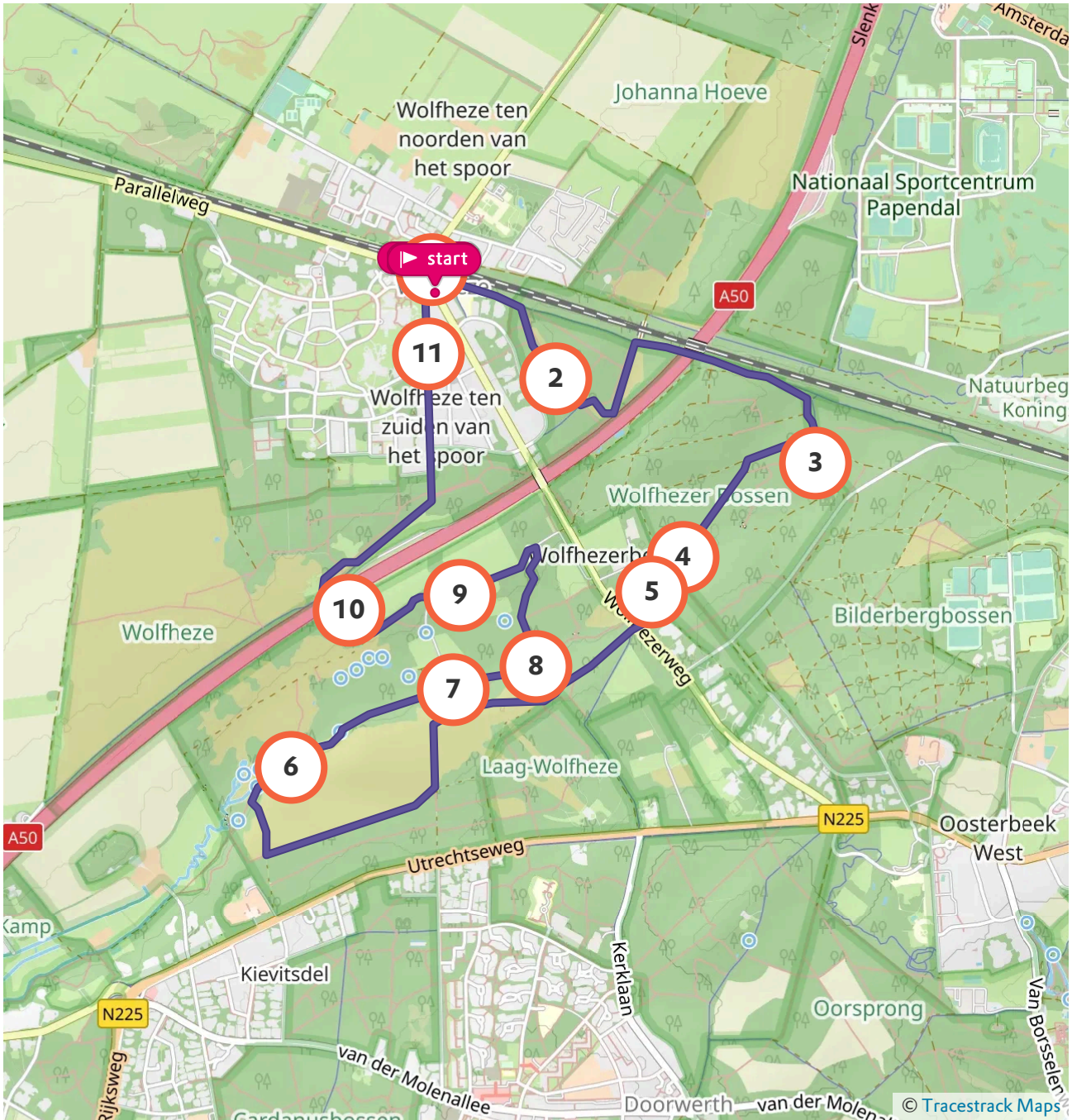
Deze wandelroute is niet bewegwijzerd. De route-aanwijzingen staan in onderstaande beschrijving.

## Waar kun je starten

### NS station Wolfheze



Parallelweg, 6874 BH  
Wolfheze (GD)





## 1 Station Wolfheze



Landgoedeigenaar Baron van Brakell van kasteel Doorwerth stelde rond 1845 grond beschikbaar voor de aanleg van de 'Rhijnspoorweg'. In ruil daarvoor wilde hij zijn eigen halte. Hij liet een weg aanleggen van zijn kasteel naar deze halte, waar later het dorp Wolfheze ontstond.

De nieuwe spoorwegen maakten het reizen ook voor kunstenaars een stuk eenvoudiger. Zij waren vooral op zoek naar stukjes 'ongerepte natuur', voor zover daarvan in Nederland nog sprake was. Aanvankelijk vonden ze dit vooral rond Oosterbeek.

Staande met de rug naar de stationswinkel loop je links over het fietspad het dorp uit. Ga daar waar het ruiterpad zich splitst van het fietspad rechts – eerste gele toegangsbord Natuurmonumenten - en volg de beukenlaan.

---



## 2 Beukenlaan



Jac. P. Thijsse, medeoprichter van Natuurmonumenten en bekend natuurbeschermer, verkende voor de aankoop het landgoed Wolfheze. Hij deed dat al wandelend vanaf het station, over deze beukenlaan, richting de Wodanseiken, de sprengen en de Duizendjarige den. Hij schreef dat 'Wolfheze groote betekenis heeft in de beschavingsgeschiedenis van Nederland en dat onze romantische landschapschilders heerlijk getuigd hebben van de schoonheid van deze streek'.

De aanleg van de snelweg heeft helaas een erg negatief effect gehad op dit door Thijsse bejubelde landschap.

Ga bij het asfalt linksaf en volg het fietspad tot T-splitsing met fietspad. Ga daar rechtsaf, door de tunnel onder de snelweg; na ongeveer 150 m schuin rechtsaf het zandpad omhoog volgen (=ruiterpad).

Volg dit pad, deze gaat iets verderop schuin rechts naar beneden en neem dan het eerste pad rechts.

Voor de sprengkop van de Papiermolenbeek, ga je bij 'Keuzepunt R46' links langs het bord 'Bilderbergbossen', dan gelijk rechts, eerste pad rechts langs de opvallende geel-zwart gestreepte grenspaal en vervolgens gelijk links naar de sprengkop.



### 3 Papiermolenbeek



Rond 1550 is de Papiermolenbeek gegraven. De beek werd in het verleden gevoed door sprengkoppen, die zo diep waren uitgegraven dat ze het grondwater bereikten. Met het stromende water werden watermolens aangedreven.

Jac. P. Thijsse was erg onder de indruk van deze stromende beken. Hij bepleitte bij Natuurmonumenten het gebied aan te kopen. In 1939 werd het eerste deel verworven. Helaas is de beek nu drooggevallen door grondwaterwinningen elders.

Matthijs Maris schilderde rond 1860 in de omgeving van Oosterbeek een sprengkop met de toepasselijke naam 'De Oorsprong'.

Loop vanaf de sprengkop – te herkennen aan de blauwwitte NAP schaal - vervolgens een klein stukje terug tot de splitsing naar de geel-zwarte grenspaal. Ga hier links en bij de kort daarop volgende T-splitsing ook links.

Vanaf hier volg je de gele pijl 'Hoog Wolfheze'.



### 4 Duizendjarige den



Toen de boom in 2006 omviel, was het vermoedelijk de oudste en dikste grove den van ons land: de 'Duizendjarige den'. Nu ligt hij op de grond en wordt weer opgenomen in de kringloop. Mossen, varens, struiken en bomen groeien er en halen hun voedsel uit de dode stam. Op de open plek staan zaailingen van deze den. Zijn exacte leeftijd neemt hij mee de bodem in. In publicaties lopen de schattingen uiteen van 250 tot 417 jaar.

De schilder J.W. Bilders\* gaf de boom in het midden van de 19e eeuw zijn naam.

\* J.W. Bilders, Duizendjarige den ca. 1850

Loop door tot hotel Wolfheze, ga daar linksaf over de stenen brug.



## 5 Verzamelplaats



Waar nu hotel Wolfheze staat, was oorspronkelijk een 'wildforstergoed' van de hertog van Gelre. Later kwam hier een boerderij met uitspanning. De schilders van de Oosterbeekse school kwamen hier bijeen om ervaringen uit te wisselen voordat ze in de omgeving gingen schilderen. Initiatiefnemer was vaak J.W. Bilders. Hij nodigde collega-schilders uit het hele land uit.

Aan de noordzijde van het hotel staat de dikste eik uit de omgeving. De stamomtrek is ongeveer 6 meter.

Steek de Wolfhezerweg recht over (pas op!). Hou na 25 m bij de splitsing rechts aan. Loop bij de kruising rechtdoor tot aan de heide. Volg hier bij de splitsing het rechter pad. Afslag naar rechts negeren en pad rechtdoor over de heide volgen.

Ga bij het brede zandpad links en bij de bosrand rechts. Blijf het pad langs de bosrand volgen tot waar je links het bospad naar de heide ziet. Ga hier rechts de heide op tot aan de T-splitsing. Ga hier rechts.



## 6 Heide



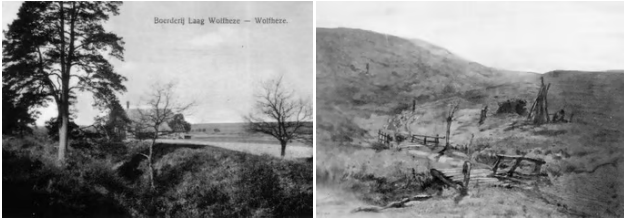
De Wolfhezerheide kenmerkt zich door glooiende heidevelden met daar doorheen de kronkelende Heelsumse Beek. Deze is na de ijstijd ontstaan door smeltwater dat een diep dal uitsleet aan de randen van de stuwwal. Langs de beek werden watermolens gebouwd, die werden gevoed door de beek en door stroomopwaarts gegraven sprengkoppen.

Dit type landschap met watermolens was erg geliefd om te schilderen. De watermolens zijn verdwenen, maar de beek is gebleven.

\* J.W. Bilders, Watermolen bij Wolfheze

\* Willem Roelofs, Heide bij Wolfheze

Aangekomen bij de beek sla je voor de houten brug rechtsaf, dan het pad langs de beek volgen. Links bij de eerste kruising ligt voormalige boerderij Laag Wolfheze.



## 7 Laag Wolfheze (kousenhuisje)



Op deze plek, het bruggetje bij boerderij Laag Wolfheze, ontmoette Anton Mauve rond 1860 voor het eerst Willem Maris. Deze ontmoeting is vaak naverteld en leidde tot een langdurige vriendschap en samenwerking.

Maris maakte vanaf het hoge bouwland een schets van de twee bruggetjes over de beeklopen in een toen nog kaal landschap. Mauve was erg onder de indruk van de tekenstijl van de nog jonge Maris en hij omhelsde hem spontaan.

De bruggetjes zijn nu vervangen door duikers en er groeit inmiddels bos, maar de oude loop van de weg is nog terug te vinden in het landschap.

Blijf de beekloop volgen.



## 8 Wodanseiken



Midden 19e eeuw was hier een open heidelandschap met schitterende, vrijstaande eiken met dikke zijtakken. Vooral langs de Papiermolenbeek stonden deze imposante bomen. Ze werden veel geschilderd en vaak geromantiseerd. Bilders gaf ze de naam Wodanseiken. Ook Jac. P. Thijsse beschreef deze eiken in het Verkade-album 'Waar wij wonen.'

Natuurmonumenten beheert de eiken zorgvuldig door te dichtbij groeiende bomen te verwijderen. De oudste eiken kunnen wel 450 jaar oud zijn. Ga voorbij de grote eiken het bruggetje over en meteen linksaf.

\* J.W. Bilders, Wodanseiken

\* C. Rol, Wodanseiken uit Verkade album

Ga voorbij de grote eiken het bruggetje over en meteen linksaf. Voorbij het bankje bij T-splitsing, het pad rechtdoor vervolgen en doorlopen tot de verharde weg; daar linksaf. Je passeert een veerooster en links enkele grafheuvels en een heuvelachtig gebied met eiken; dit is de kerkheuvel.



## 9 Kerkheuvel



Hier lag het oorspronkelijke dorp Wolfheze. Er stonden meerdere boerderijen en een kerk, verwoest in 1585 door de Spanjaarden. Alleen de kerkheuvel is nog zichtbaar. Het gebied Laag Wolfheze is echter al veel langer bewoond. Er liggen prehistorische grafheuvels, raatakkers, landweren enzovoort. Genoeg redenen om het hele gebied aan te wijzen als archeologisch monument.

Een schilderij van Matthijs Maris uit circa 1860 is vermoedelijk hier geschilderd. De plek waar een schaapskooi stond, is nog herkenbaar door de ovale laagte in de bosrand langs de weg - 10 m links voorbij het infobord.

Kort na het infobord buigt de weg naar links, hier rechtsaf het zandpad met het bankje inlopen. Waar het weiland ophoudt, neem je in bosrand op de T-splitsing de weg rechts omhoog richting snelweg.



## 10 Barrière



De aanleg van de A50 heeft een forse aanslag gepleegd op het landschap. De heide van Wolfheze werd in tweeën gesneden. De weg werd een onneembare barrière voor mens en dier.

Door de aanleg van een ecoduct kunnen de dieren sinds 2013 weer uitwisselen. Voor wandelaars is een extra pad gemaakt langs het ecoduct.

Koeien in het landschap werden vaak geschilderd, ook rond Oosterbeek. Nog steeds lopen hier koeien op de heide. Het zijn blaarkoppen, een oud Hollands rundveeras. Blaarkoppen werden al geschilderd door Anton Mauve. Weilanden rijk aan bloemen en insecten vinden we vooral nog in natuureservaten, en ook hier.

\* Anton Mauve, Koeien

\* Willem Maris, Witte koe aan de waterkant

Ga via de trap het ecoduct op en steek de snelweg over. Aan de overkant vervolg het pad parallel aan het fietspad (asfalt) dat je rechts beneden ziet liggen en ga iets verderop naar rechts naar het fietspad. Ga daar linksaf en blijf het fietspad volgen tot de witte slagboom. Loop rechtdoor via de Heelsumseweg het dorp in tot aan het station.

---



## 11 Tot slot



De route eindigt even verderop bij het station. We hopen dat je fijn gewandeld hebt en zien je graag terug in een van onze natuurgebieden.

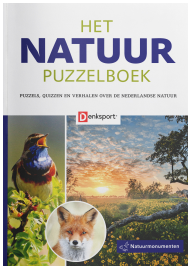
---



## Word nu ook lid

Sluit je net als 968.000 anderen aan bij Natuurmonumenten. Je beschermt niet alleen de natuur in Nederland, maar je ontvangt ook een welkomstpakket en alle ledenvoordelen.

[nm.nl/de-natuur-in/word-lid](https://nm.nl/de-natuur-in/word-lid)



## Nieuw: Het Natuur Puzzelboek

Het Natuur Puzzelboek: een boek van 160 pagina's vol puzzels, verhalen en weetjes over de natuur in Nederland. Leuk om zelf mee aan de slag te gaan of om cadeau te geven. Je bestelt 'm op

[nm.nl/puzzelboek](https://nm.nl/puzzelboek)