



Bomenroute 's-Gravelandse Buitenplaatsen



Waar: [Bezoekerscentrum Gooi en Vechtstreek](#)



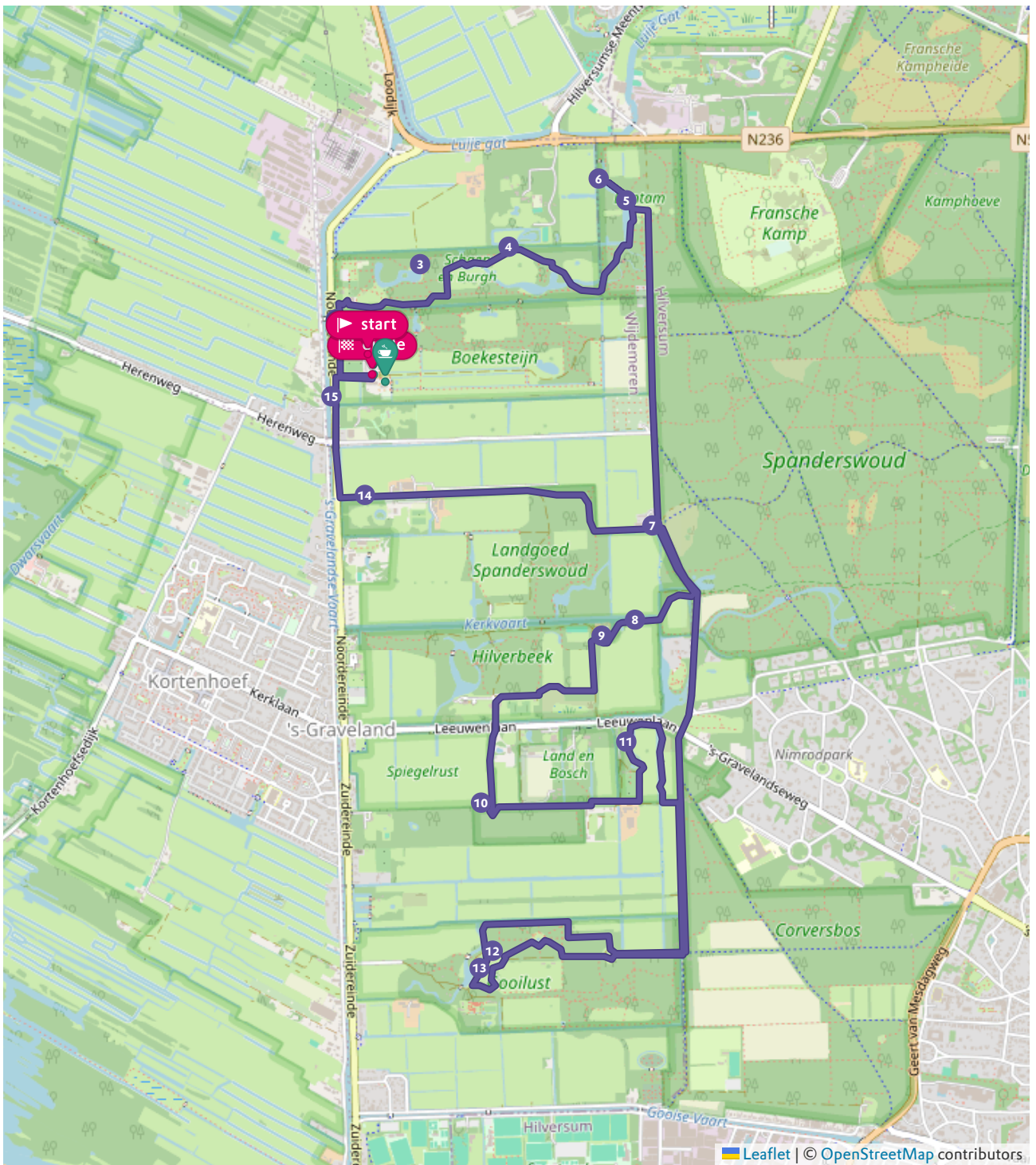
 4 uur 40  14 km

Over de route

Een majestueuze eik, een zevenarmige linde of een sprookjesachtige plataan; de 's-Gravelandse Buitenplaatsen staan vol met bijzondere bomen. Ontdek ze tijdens deze speciale bomenroute die boswachter Johan van Galen Last heeft uitgestippeld.

Wandel vanaf het startpunt terug naar de weg (Noordereinde). Sla voor de sloot rechtsaf en volg het wandelpad.

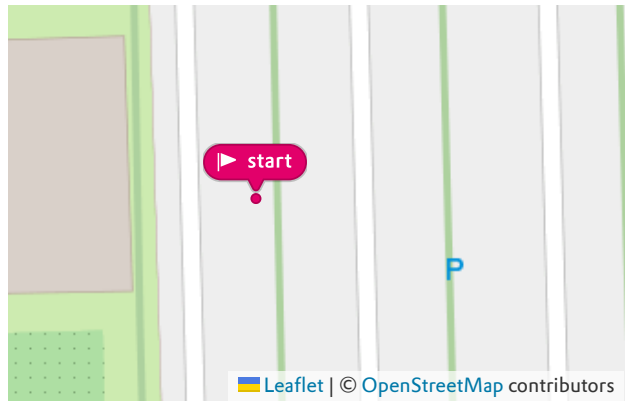
Kaart



Waar kun je starten

Parkeerplaats Boekesteyn

📍 Noordereinde 54, 1243 JJ 's-Graveland (NH)



Wat kom je onderweg tegen?

1. Eeuwenoude eik

Imposante eik bij de houten schuur van Boekesteyn. De boom is omstreeks 1725 geplant als onderdeel van een dubbele eikenlaan, destijds nog in een strakke, formele tuinstijl.

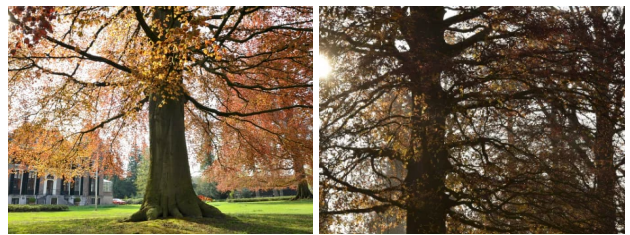
Loop verder langs het landhuis Boekesteyn.



2. Rode reus

Je staat nu voor het landhuis van Boekesteyn. Hier staat een forse rode beuk in de voortuin, geplant rond 1827. Oorspronkelijk stonden er vier van deze beuken voor het landhuis. Rode beuken waren destijds in de mode. Slechts 1 op de 100 beuken heeft van nature rood blad, waaronder deze.

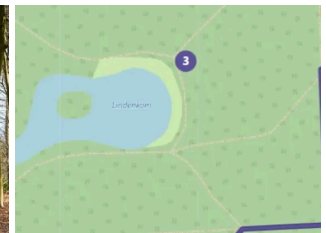
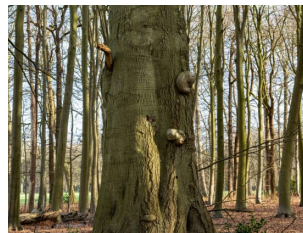
Vervolg het pad langs het water. Steek het bruggetje over naar Schaep en Burgh. Wandel naar het landhuis en neem het grindpad naast de rechtergevel van het hoofdhuis. Je passeert het Capitool. Neem het tweede pad rechts. Nu loop je op de hoofdlaan van Schaep en Burgh. Vanaf hier volg je de gele routepijlen.



3. Dikste beuk

Als je naar links kijkt, zie je de Lindekom (vijver) liggen. Vlakbij de Lindekom staat in het bosvak de dikste groene beuk van Schaep en Burgh, ruim vier meter in omtrek. Deze is voor 1800 geplant en maakte onderdeel uit van een oude slingerlaan. De beuken eromheen zijn pas in 1950 geplant, wat goed te zien is aan het verschil in omtrek.

Vervolg je weg middels de gele routepijlen. Net over de brug is een Y-splitsing. Het maakt niet uit of je rechtdoor of via het rechterpaadje loopt; beide wandelpaden komen op hetzelfde punt uit.



4. Boomweide

Oorspronkelijk stonden er in deze weide ruim dertig solitaire reuzen. Er zijn nog enkele knoestige exemplaren over die hun einde naderen. Het merendeel is inmiddels vervangen door nieuwe bomen, waaronder eiken, beuken, lindes, een zilverspar en een mammoetboom.

Blijf de gele routepijlen volgen tot en met punt 6. De route volgt de slingerende paden door buitenplaats Bantam.



5. Oosterse plataan

Prachtige Oosterse plataan, een weinig voorkomende variëteit die rond 1880 is geplant. Dit type blijft wat kleiner dan een gewone plataan. Hij heeft een enorm brede kroon. De boom is zo'n 28 meter hoog en heeft een stamomtrek van ruim 3,5 meter.



6. Dikste grove den van Nederland

Aan de overkant van het water staat de dikste grove den van Nederland; de zware onderstam heeft een omtrek van 3,5 meter. Het is ook de oudste van Noord-Holland; hij is rond 1860 geplant. Hij stond lange tijd verstopt, maar is nu weer goed zichtbaar gemaakt.

Loop nu terug naar waar je vandaan komt, loop langs de Oosterse Plataan en loop naar links (over het grasveld) tot je een pad tegenkomt. Hier sla je rechtsaf en loop je 1 km rechtdoor. Als je door het hek gaat kom je uit op de Oude Meentweg. Vanaf het begin van de asfaltweg is het nog 300 meter naar punt 7.



7. Wilhelminaboom

Achter dit metalen sierhek staat een Hollandse linde. De loofboom is in 1898 als Wilhelminaboom geplant, het jaar waarin Wilhelmina als koningin werd ingehuldigd. De boom vormt het middelpunt van deze oude prentbriefkaart uit circa 1910 (bron: In de Gloriosa)

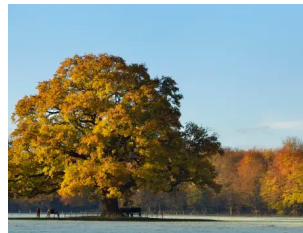
Loop rechtdoor richting Hilverbeek. Bij Hilverbeek vind je een routepaal met knooppunt 33. Volg vanaf hier de gele routepijlen tot aan wandelnetwerk knooppunt 13.



8. Ontzagwekkende eik op landgoed Hilverbeek

In het weiland aan de linkerhand springt hij er meteen uit: wat een geweldige boom! Deze welgevormde zomereik is omstreeks 1731 geplant door de toenmalige eigenaar van Hilverbeek, Hendrik Bicker. Oorspronkelijk stonden er vier van deze eiken, nu zijn er nog twee over. Ze worden ook wel belastingeiken genoemd. Het verhaal gaat dat Bicker ze plantte om de belasting te ontduiken; voor een weide met bomen hoefde minder betaald te worden.

Blijf de gele pijlen volgen.



9. Zevenarmige linde

Zevenarmige linde bij boerderij Stofbergen, een sprookjesachtige boom die vermoedelijk rond 1700 is geplant. De boom werd al in 1783 in een lofdicht beschreven en prijkt op een fraai schilderij van Jan van Ravenswaaij. Hij genoot ook bekendheid als de Zeven Provinciënboom.

Blijf de gele routepijlen volgen. Zodra je bij een kleine parkeerplaats bent, ga je naar links. Daar vind je wandelnetwerk knooppunt 13. Hier vervolg je de oranje pijlen naar knooppunt 12 en bij knooppunt 12 volg je de rode pijlen *richting* knooppunt 31.



10. Pauzeren met uitzicht

Zodra je de weg bent overgestoken en je over de prachtige laan loopt, kom je uit op een T-splitsing. Aan je rechterhand vind je de pauzeplek met twee banken en een fraai zicht op landhuis Hilverbeek dat rond 1725 is gebouwd. Voor het landhuis staat een indrukwekkende plataan.

Blijf de rode routepijlen volgen.



11. Imponerende moerascipres

Langs de waterkant op buitenplaats Jagtlust staat deze forse moerascipres uit circa 1880. Een van oorsprong Amerikaanse boom waarvan de naalden in de herfst donkerrood verkleuren en uiteindelijk afvallen. Bijzonder zijn de luchtwortels die als kabouters rond de stam lijken te dansen. Van nature groeide deze soort in moerassen en dankzij de wortels kon hij in deze natte omstandigheden toch nog zuurstof opnemen.



Ga verder met de rode route naar knooppunt 31. Hier sla je rechtsaf, je volgt nu de oranje routepijl naar knooppunt 75. Bij knooppunt 75 de route routepijl naar 78. Aan je rechterhand begint buitenplaats Gooilust. Hier begint bij knooppunt 76 de gele route. Volg de gele routepalen richting knooppunt 70 en blijf de gele routepijlen lopen tot je bij het landhuis bent. Hier zie je de reusachtige eik.

12. Reusachtige eik

Reusachtige eik op Gooilust, ouder dan het landhuis. De eik is mogelijk al in 1657 geplant als onderdeel van een oude laan. Daarmee is het de oudste eik van 's-Graveland, ouder nog dan de belastingeiken op Hilverbeek.

Loop terug naar de laan en vervolgd de gele routepijlen.



13. Zakdoekjesboom

Op het gazon staat een zakdoekjesboom uit 1960, als opvolger van een 19e eeuwse soortgenoot. Omdat ze niet zo goed gedijen in ons klimaat, worden ze niet zo oud. In bloei lijkt het net alsof de boom vol hangt met witte zakdoekjes. Hij wordt omringd door andere exotische bomen, zoals een apenboom, parasolden en een levensboom.

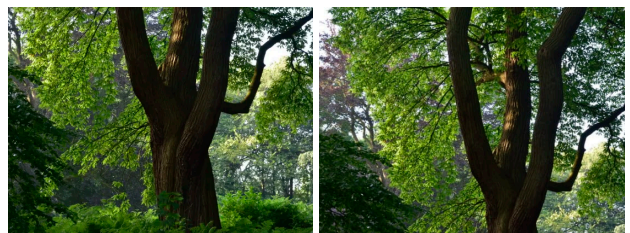


Neem bij de rand van het gazon het smalle pad aan je rechterhand, met aan weerszijden rododendrons. Ga bij het asfaltweggetje rechtsaf (of linksaf voor een bezoek aan de Siertuin) en daarna nogmaals rechtsaf het grindpad op. Wandel langs het landhuis. Steek het asfaltweggetje over en neem het bospad langs het water, volg de bocht naar rechts. Aan het einde van het pad (voor het weiland) ga je rechtsaf en direct het 1e pad weer links. Einde rechtsaf en daarna bij het rondel linksaf. Neem het 1e pad linksaf (hoofdlaan) en ga na het witte toegangshek linksaf.

Hier sta je op de Corverslaan. Loop deze af en steek de Leeuwenlaan over. Vervolg je weg over de Oude Meentweg tot aan de Wilhelminaboom (punt 7 van deze route) die je op de heenweg hebt gezien. Hier ga je linksaf. Je bent nu op Spanderswoud. Volg dit pad en kies het eerste pad aan je rechterhand. Deze komt middels een bochtje naar links op de hoofdlaan van Spanderswoud. Loop deze door tot aan punt 14, de gigantische tamme kastanje.

14. Gigantische tamme kastanje

Aan de linkerhand in de tuin van buitenplaats Spanderswoud springt een knots van een tamme kastanje in het oog. Vermoedelijk is dit exemplaar rond 1811 geplant toen de tuin een landschappelijk karakter kreeg.



Loop door tot aan het Noordereinde en sla hier rechtsaf tot aan de vlaggen van Natuurmonumenten.

15. Eindpunt van de route

Je nadert het eindpunt van de route: Bezoekerscentrum Gooi en Vechtstreek!

Hopelijk heb je genoten van deze wandeling!

Natuurmonumenten werkt hard aan het behoud van de 's-Gravelandse Buitenplaatsen. In de afgelopen jaren zijn duizenden struiken en bomen geplant, zichtassen hersteld, hekwerken en paden opgeknapt, waterpartijen uitgebaggerd en bijzondere elementen gerenoveerd. Dat kunnen we alleen dankzij de steun van onze leden, donateurs en vele enthousiaste vrijwilligers.

Help ons deze mooie buitenplaatsen voor de toekomst te bewaren:

[Word lid van Natuurmonumenten](#)

